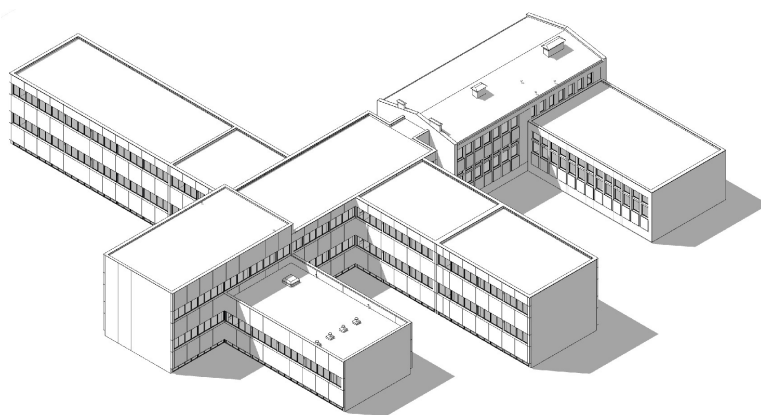




## CEREMA - STRASBOURG

1 rue jean Mentelin

67200 STRASBOURG



**ARCHITECTE :**  
ECHO ARCHITECTURE  
20 rue des Foulons  
67200 Strasbourg  
Tél : 09 62 67 12 23  
Mél : info@echo-archi.com



**ECONOMISTE DE LA CONSTRUCTION :**  
AGORA MO  
31J Victor Schoelcher  
68200 MULHOUSE  
Tél : 0389 458 286  
Mél : agoramo68@gmail.com

**BE STRUCTURE :**  
IH INGENIERIE  
15 rue Poincaré  
68100 MULHOUSE  
Tél : 03 89 44 20 61  
Mél : contact@ih-ingenierie.fr



**BE FLUIDES :**  
LARBRE INGENIERIE  
12 C Chemin de la Hardt  
68080 INGERSHEIM  
Tél : 03 89 80 39 69  
Mél : bet68@larbre-ingenierie.fr

**COORDONNATEUR SECURITE CHANTIER :**  
QUALICONSULT SECURITE - ALSACE &  
FRANCHE-COMTE  
19 rue des Cigognes  
67960 ENTZHEIM



**Cerema**

**MAITRE D'OUVRAGE**  
CEREMA DTER E  
1 Ile du Saulcy  
CS 30855 Dir Ter Est Bat C  
57045 METZ CEDEX 1

### Lot n°1 ECHAFAUDAGE

**CCTP**

Dossier	2024.09.23
Date	14/10/2025
Phase	DCE
Indice	D

1.1

## **ECHAFAUDAGE**

Les échafaudages de pied sont conformes :

- aux normes européennes EN 12811-1, EN 12811-2, EN 12811-3 concernant les spécifications générales liées à ces matériels, aux matériaux et les essais,
- aux normes européennes EN 12810-1, EN 12810-2, concernant les spécificités dédiées aux échafaudages préfabriqués de façade de cadres et multidirectionnels
- au décret N° 65.48 du 8 janvier 1965,
- aux Recommandations de la CRAM (Note technique CRAMAM n° 18/1987) relative de l'utilisation des échafaudages fixes : "Prévention des accidents de travail et des maladies professionnelles", le l'OPPBT, de l'INRS.

Le matériel installé aura, au minimum, les caractéristiques suivantes :

- les tubes en acier galvanisés sont en état neuf ou quasi-neuf, de section minimum 40/49,
- les tubes sont exempts de traces de rouille,
- les tubes sont rectilignes ne présentent pas de déformations,
- les planchers sont métalliques, d'une largeur de 1,00 mètre, avec un passage minimum de 80 cm en tout point de l'échafaudage,
- les planchers sont espacés en hauteur tous les 2,00 mètres ; le passage libre ne devra jamais être inférieur à 1.90 mètre.

La mise en œuvre du matériel devra respecter les règles suivantes :

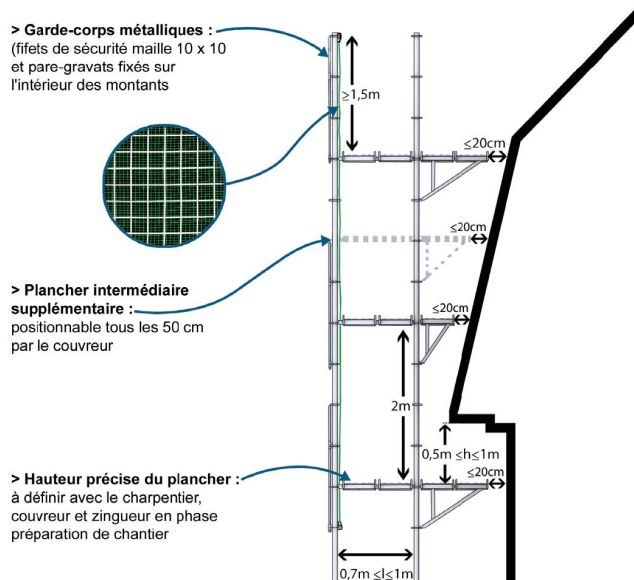
- il n'y aura pas de vides supérieurs à 20 cm entre l'échafaudage et le mur; dans le cas contraire, il faudra mettre en place des protections par garde-corps intérieurs,
- l'entrepreneur assurera le nettoyage du mur avant dépose de l'échafaudage,
- l'entrepreneur assurera la dépose de l'échafaudage, le bouchement au mortier de chaux teinté, des trous laissés par les ancrages,
- les appuis sur ouvrages destinés à être restaurés, ou en habillage, ou en revêtement (corniche, entablement, etc.) sont proscrits,
- l'installation des échafaudages sera conforme aux plans et aux directives de l'Architecte.

Les prestations suivantes seront toujours comprises :

- le double transport aller et retour,
- le montage,
- la location et entretien pendant la durée des travaux,
- le démontage en fin de travaux,
- les remaniements nécessaires pour l'exécution des travaux et sujétions diverses,
- les plinthes,
- les semelles et patins en bois de 41 mm épaisseur minimum pour répartitions et calages sous pieds d'échafaudages,
- les garde-corps,
- les échelles de service ; celles-ci étant montées dans le gabarit des échafaudages, la circulation verticale se fera au moyen de trappes,
- les escaliers à accoler à l'échafaudage auront des limons, des garde-corps et des emmarchements métalliques et desserviront tous les planchers d'échafaudage ( position supplémentaire)
- les amarrages à la construction existante; dans le cas de parois en pierre de taille ou en moellons, les fixations seront prévues dans les joints de maçonnerie (les essais d'arrachements sont compris dans le prix),
- les avancées nécessaires au droit des renforcements divers, etc.,
- les affichages réglementaires d'interdiction accès du public au chantier, de port de casques et chaussures de sécurité, etc.,
- la mise à la terre de l'installation,
- les droits de voiries,
- les vérifications périodiques imposées par le décret du 8 janvier 1965.

Les échafaudages sont mis à la disposition de toutes les entreprises utilisatrices.  
Ils seront conçus pour permettre l'exécution de tous les travaux prévus à chaque lot utilisatrice de l'échafaudage

Après installation complète des échafaudages, l'entreprise devra fournir au Maître d'œuvre un certificat de conformité établi par un bureau de contrôle agréé indépendant. Le coût de cette prestation est inclus dans le prix des échafaudages.



## 1.1.1 ECHAFAUDAGE

### 1.1.1.1 Echafaudage

Fourniture et pose d'un échafaudage conforme aux règlements de sécurité, y compris montage, démontage, transport et remontage sur chantier.

L'entrepreneur est censé connaître les lieux au moment de la remise des prix. Toutes les suggestions et difficultés (par ex. surface d'implantation, inclinaisons, corniches, etc...) sont comprises dans les prix.

Les frais pour les installations de manutention et le levage des matériaux ainsi que les échelles d'accès et les protections couvreur sont compris dans le prix.

L'utilisation des échafaudages fera l'objet d'une coordination entre les corps de métier suivants couverture et étanchéité qui se serviront de ces échafaudages.

On évitera toute détérioration aux constructions existantes. Les dépenses pour les mesures de protection et pour des réparations éventuelles sont incluses dans le prix. Lors du démontage de l'échafaudage, les ancrages seront supprimés et les trous seront soigneusement bouchés.

Le prix comprenant :

- une durée de location selon planning travaux
- 2 transports.
- montage et démontage.

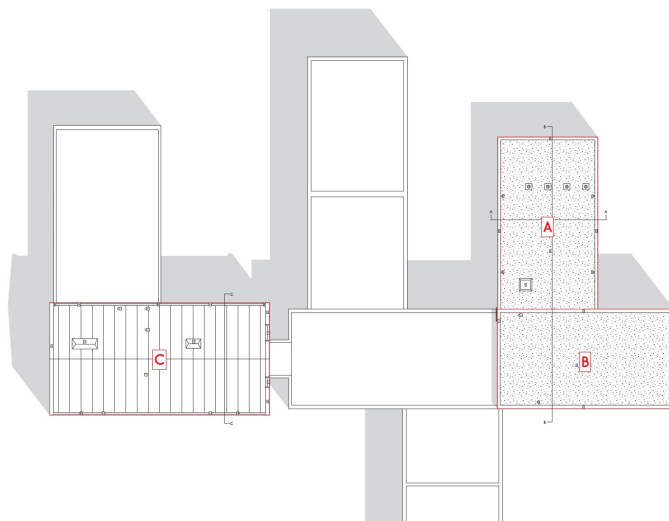
NOTA :

La durée de location démarrera à la date des procès verbaux de réception de l'échafaudage par les entreprises utilisatrices, à fournir au Maître d'ouvrage.

**Localisation :** Echafaudage sur la couverture en cuivre et sur les deux toitures terrasses

**Zone d'échafaudage :**

- Bâtiment A : toiture terrasse
- Bâtiment C : Toiture cuivre



#### 1.1.1.2 Tunnel de protection sur entrée

Fourniture et pose d'un tunnel de protection sur les entrées

**Localisation :** Sur pignon bâtiment C couverture cuivre

#### 1.1.1.3 Escalier accolé aux échafaudage

Fourniture et mise en œuvre, en pose, dépose, location et double transport

- escalier accolé à l'échafaudage à la charge du présent lot, mise à la disposition de tous les corps d'état

Disposition particulière

- hauteur jusqu'au plancher le plus haut
- en tubes acier galvanisés 40/49 et marches en aluminium (0.60 emmarchement minimum),
- garde-corps double au droit de l'escalier et simple côté palier d'arrivée,
- charge d'utilisation : 300 kg/m<sup>2</sup>.
- forfait pour le transport aller, le montage, le démontage, le transport retour,
- location mensuelle comptée dans les mêmes conditions que l'échafaudage verticale
- durée de location de 5 mois

**Localisation :** Bâtiment A et C



1.1.1.4 **Console de débord de toiture**

Complément au poste d'échafaudage pour mise en place de console de déport de toiture

**Localisation** : bâtiment C avec couverture en cuivre

1.1.1.5 **Filet mail fine de protections**

Fourniture et mise en place sur les échafaudages de filets de protections conformément à la réglementation en vigueur.

Nature des filets : filet millimétrique en polyéthylène tissé avec rives renforcées

Nature de la pose : tendue par tendeurs sur œillets avec fixation sur tube de façon à résister aux intempéries,

Couleur : teinte blanche

Résistance : 100 kg / m<sup>2</sup>

Nota : l'incidence de la présence des filets sera prise en compte dans le calcul des échafaudages en raison de la prise au vent.

1.1.1.7 **Location complémentaire échafaudage**

Location complémentaire d'échafaudage pour complément de location.

Prix / semaine supplémentaire

1.1.1.8 **Location complémentaire d'escalier**

Location complémentaire de location de l'escalier

Prix / semaine supplémentaire

1.1.1.10 **Location complémentaire de filets de protections**

Location complémentaire de filets de protections.

Prix / semaine supplémentaire